



zimní LESNÍ NOVINY

11/2023

Vydává Asociace lesních mateřských škol

METODIKY PRÁCE
SE DŘEVEM PRO
PŘEDŠKOLNÍ DĚTI

KOJOTÍ UČENÍ
CESTA VEN A K SOBĚ

JAK ZAJISTIT EKONOMICKOU
UDRŽITELNOST LESNÍ ŠKOLKY?

KAZDA



STOPY
EVROPSKÝCH
ZVÍŘAT



CESTA K
POSLEDNÍ
ŘECE

Nejobsáhlejší evropská příručka stopaře.
Do detailu promyšlená encyklopedie zvířecích stop a příručka pro začínající i pokročilé stopaře doplněna 1 100 fotografiemi a 500 ilustracemi. Pokud milujete pobyt v přírodě, tuto knihu si zamilujete.

Tato kniha je napínavým příběhem o výpravě do amazonského pralesa, která uvnitř vypadá přesně jako skutečný sešit, s rozmazanými stránkami, ručně vypadajícím textem.



MEZI
KOŘENY



ZAŘÍKÁVAČ
ZVÍŘAT

Výjimečná kniha o tajuplném světě skrytém v půdě. Díky originálním autorským ilustracím je knižním uměleckým dílem, které ze čtení o tajemstvích skrytých v temnotě mezi kořínky dělá zážitek.

Hluboko v šumavských hvozdech, uprostřed Lesa žije člověk, který dokáže komunikovat se zvířaty. Okouzlí vás poutavými zajímavostmi ze života zvířat a jejich fotografiemi.

www.knihykazda.cz

OBSAH



ÚVODNÍ SLOVO

- 4| Rozhovor s **Petrou Jäger** a **Nadjou Hillgruber**
- 6| Metodiky ze **Slabikáře práce se dřevem**
- 10| Infografika na téma **Bezpečí**
- 12| Inspirace ze světa **pohádek**
- 13| Pohádka **Sněhový mlýnek**
- 14| **Kojotí učení** – Cesta ven a k sobě
- 16| Rozhovor o **udržitelosti lesní školky** s Pavlou Štindlovou
- 18| **Smysluplné dárky**

Děti v lesních školkách dobře vědí, že po podzimu přichází zima. Neučí se z obrázků, ale prožívají tuto změnu na vlastní kůži. Nebude jim zima? Ptají se starostliví dospělí z vyhřátých domovů. Nebude – jsou někdy tak oblečení, až jim je při běhání s kamarády a klouzání na zamrzlé kaluži horko. Třeba vás zahřeje funkční oblečení, které si můžete ozdobit obrázkem Asociace lesních MŠ a podpořit tak naši činnost. K té patří celá škála činností vyrůstající z kořenů hodnot, které nás nesou vzhůru: občanská společnost, dětství a příroda. Plody naší práce jsou dobré lesní kluby a lesní mateřské školy, kterých je v naší celorepublikové síti už přes 180. Příští rok se doufejme ještě více rozrosteme – do Asociace lesních MŠ budou zváni i pedagogové ze všech typů předškolních zařízení nebo rodiče, které zajímá předškolní vzdělávání v přírodě.

Teď už vás zvu k příjemnému čtení rozhovorů s lidmi, kteří přispívají k tomu, aby lesní školky vzkvétaly. Kdo hledá inspiraci pro milou činnost s dětmi, najde ji v ukázkách z metodických listů **Slabikáře práce se dřevem**. Nebo dáte v zimním klidu přednost pohádce? A až půjdete zase ven do lesa, podívejte se na zem. Možná tudy prošla liška či dokonce šakal – zástupci kvalit kojota, který inspiroval celé učení o němž se tu dočtete.

Zimu jako z pohádky Vám přeje



Tereza Valkounová,
předsedkyně Asociace lesních MŠ

AŽ DOČTEŠ, ODNĚS MĚ:

- NA NÁSTĚNKU
- DO HERNÍČKY
- DO KAVÁRNY
- DO ČEKÁRNY
- DO KNIHOVNY
- DO OBCHŮDKU
- DO ŠKOLY
- DO ZUŠKY

MEZINÁRODNÍ LETNÍ ŠKOLA SE BLÍŽÍ

ROZHOVOR S PETROU JÄGER A NADJOU HILLGRUBER



V příštím roce se bude konat první mezinárodní Letní škola pro učitele lesních mateřských škol na území České republiky. Jedná se také o 15. Letní školu pro učitele lesních mateřských škol v ČR. Mezi zahraničními hosty se objeví také mezinárodně uznávané odbornice na předškolní vzdělávání v přírodě Petra Jäger a Nadja Hillgruber. Společně jsme si povídali nejen o důležitosti podpůrné sítě, ale také o očekávání a komunitě lesních školek.

Proč je podle vás přeshraniční propojování komunity lesních školek užitečné?

Petra Jäger: Moje vzpomínky sahají až do roku 1993, kdy jsme založili první lesní mateřskou školu v Německu, ve Flensburgu. V té době bych velice ocenila možnost vyměňovat si zkušenosti, ale měli jsme tehdy jen omezené prostředky k tomu, abychom se propojili a vybudovali podpůrnou síť. Byli jsme schopni se spojit pouze prostřednictvím telefonu, a bylo tak náročné sdílet jakékoliv informace o předškolním vzdělávání v přírodě. Nyní máme možnost spojení nejen pomocí digitálních médií, ale i v reálném světě se všemi jeho vibracemi a energiemi. Příroda nezná hranice. A protože sféra našeho působení, záměrů a smysluplnosti naší práce je také bez hranic, má překonávání hranic smysl.

Pro země, které se nově vydávají na cestu upevňování těchto koncepcí ve vzdělávacím systému, představuje důležitou oporu fakt, že se předškolní vzdělávání v přírodě praktikuje i v jiných zemích, kde s ním již mají dlouholeté zkušenosti. Země, které mají tyto bohaté zkušenosti, zase vidí, jak původní záměry fungují v praxi a zároveň pracují se záměry novými. Děti lesa a přírody neznají naše dospělé hranice a spojují se s přírodou bezpodmínečně. Naše mezinárodní konference v roce 2019 ve Švýcarsku s 250 účastníky z přírodních a lesních mateřských škol z mnoha různých zemí ukázala, čeho lze dosáhnout díky společné touze vzít děti do přírody. Ukázalo, jak je důležité mít síť, která zkoumá, radí, podporuje, propojuje a především představuje jakousi duchovní kolébku, která všechny inspiruje.

Nadja Hillgruber: Hnutí „Children of nature worldwide hand in hand“ bude 3. května 2024 slavít již posedmé „Mezinárodní den lesních mateřských škol“. To, že se nyní ve spolupráci s Asociací lesních MŠ v České republice bude moci toto hnutí dále rozvíjet a že se opět sejdeme napříč národy, bude úžasná, velká událost. Solidarita lidí z 24

zemí, kteří se sešli v lese u Sloního potoka v Curychu v roce 2019, plní nadšení a entuziasmu, zažehla vnitřní oheň vzájemné výměny zkušeností a vděčnosti za práci s dětmi v přírodě. V to doufáme i na akci v České republice.

V minulosti jste již byly hostem Letní školy pořádané Asociací lesních MŠ. Jaké máte nyní očekávání?

Nadja Hillgruber: Ještě dnes mám husí kůži, když si vzpomenu na atmosféru a milé lidi, které jsem na Letní škole potkala. Měla jsem možnost se na těchto událostech podílet už dvakrát a vzpomínám na to s vděčností. Jste skvělé sdružení, které pro své členy odvádí pozoruhodnou práci. Velmi se těším a už teď vím, že uděláte, co bude ve vašich silách, abychom si společně užili skvělé chvíle.

Petra Jäger: Letní škola mi umožnila poznat velmi schopný tým (ALMŠ), který tyto dny velmi hodnotně využil a připravil neuvěřitelně dobrý program. Zažili jsme mnoho kouzelných okamžiků a dnes na ně velmi ráda vzpomínám. S velkou úctou nosím náramek, který jsem dostala poslední den na rozloučenou. Účastníci, zejména při ranním kruhu, mi dali velmi silně pocítit, že jsme na společné cestě. Závěrečný rituál se všemi svými částmi ve mně zůstal dlouho a pocítila jsem díky němu úctu ke všem lidem a organizátorům, kteří na akci byli. Tuto událost vnímám jako velmi cennou. Jako mezinárodní konzultant pro vzdělávání v přírodě navštěvuji mnoho zemí. Letní škola v Loutí pro mě však byla jedním z nejlepších zážitků. Opět se těším se pocit sounáležitosti a na podobně naladěné lidi.

V čem si myslíte, že bude mezinárodní škola tentokrát jiná?

Petra Jäger: Vzhledem k tomu, že tuto akci vnímám jako pokračování mezinárodní konference ve Švýcarsku, myslím, že zde bude ještě větší prostor pro setkání a propojení účastníků z různých zemí. Ještě více se tak rozroste „we-feeling“ a účastníci budou mít příležitost zapojit se a dostanou šanci získat odpovědi na své otázky.

Nadja Hillgruber: Souhlasím s Petrou, naše přátelství se rozrostou jako síť kořenů po celém světě.

Nadcházející letní škola nese název Semínka rozmanitosti. Jakým tématům se budete věnovat na přednáškách a workshopech? A proč si myslíte, že jsou tato témata důležitá?



Více informací o Letní škole se dozvíte zde.

Petra Jäger: Za 30 let, během nichž jsem působila jako ředitelka a zakladatelka lesní školky ve Flensburgu, jsem získala mnoho zkušeností, které mi pomohly vytvořit „obrovský, pevný kořenový systém a mnohotvárnou korunu stromu“. Ta se vytvořila díky mnoha různým zkušenostem a výzvám, o které bych se ráda s účastníky podělila. Přednáška by se dala nazvat „Jaké bohatství skrývá pobyt venku“. Workshop se bude týkat práce s rodiči, inkluze v lesní školce a odpověděl by na otázky: Je lesní školka vhodná pro každé dítě? Jak se dětem daří se v lesní školce rozvíjet? S čím se lesní školky v různých zemích potýkají a co může být společnou myšlenkou, aby se navzájem podporovaly? Jak může vypadat lesní škola a existují nějaké další skvělé koncepty, které se snaží o změnu?

Nadja Hillgruber: Když se ohlédnu zpět, pracuji jako průvodce v přírodě už 16 let. Na mou cestu se hodí citát Friedricha Nietzscheho: „Od té doby, co mě unavilo hledání, jsem se naučil nacházet“. Žijeme ve společnosti, kde fungujeme podle rychlosti, výkonu a zisku, a právě v tom vidím svůj přístup, který chci předávat lidem a který praktikuji s lehkostí a radostí. Ráda se podělím o své rozmanité zkušenosti z pomalých přírodních řemesel, o to, jak se ponořit do kontaktu se sebou samým, jako dítě, když si hraje a zapomíná na všechno kolem sebe. Z tohoto postoje vychází pokora k těm důležitým drobnostem, semínkům, která vytváříte vlastníma rukama. Právě v tomto kontextu vidím název příštího ročníku Letní školy jako velmi příhodný.

Co byste vzkázala účastníkům Letní školy 2024?

Nadja Hillgruber: Letní škola 2024 je skvělou příležitostí k prezentaci báječné práce lesních mateřských škol po celém světě. Můžeme a musíme se ukázat! Měli bychom být odvážní a hrdí na svou práci, kterou všichni děláme, napříč hranicemi s malými i velkými lidmi v přírodě. A k tomu potřebujeme všechny, kteří se v Loutí sejdou.

Petra Jäger: Těšte se a setkáte se s něčím „velkým“ a neuvěřitelně posilujícím. Všichni tyto impulsy a vzájemnou podporu potřebujeme, abychom mohli dál pracovat na svém poslání. Jsme navzájem propojeni i přes všechny hranice, vnímejme naši rozmanitost jako poklad, všechno je možné... stačí jedno malé semínko.

Petra Jäger



Pochází z Německého Flensburgu, kde v roce 1993 založila první, obcí schválenou lesní mateřskou školu. Dodnes v ní pedagogicky působí. Je světově vyhledávanou odbornicí na učení v přírodě, školí začínající týmy v Koreji, USA, Itálii, Rumunsku a dalších zemích. V roce 2019 byla spolupořadatelkou mezinárodního setkání v Curychu k příležitosti Světového dne lesních mateřských škol (3. května), které se odehrávalo 100 % v přírodě a hostilo 200 pedagogů z celého světa.

Nadja Hillgruber



Přírodní pedagožka, šéfredaktorka digitálního časopisu "Nature Flow", členka správní rady a projektová manažerka projektů v oblasti přírody v družstvu Feuervogel zaměřeném na přírodní vzdělávání ve Švýcarsku. Spoluiniciátorka Mezinárodního dne lesních mateřských škol.

inzerce



Jólakaliflóda*

...je nový český zvyk pocházející ze severu, kdy každá rodina musí mít pod stromečkem 1-3 kalimby.

Podporujeme tradice - vyrobíme Vám je. Nakupujte rychle!

Na názvu harfového zvyku zatím pracujeme. Vy však vězte, že na harfu může hrát každý. Na malou a dostupnou českou lidovou harfu z dílny:



HarmonieZvuku.cz



Využijte dopravu zdarma do konce roku s kódem: jólakaliflóda.

*v doslovném překladu "vánoční záplava kalimb"



metodiky ze

SLABIKÁŘE PRÁCE SE DŘEVEM

Dřevo je materiál, který děti v lese všude obklopuje a láká k opracování. Aby průvodci lesních školek mohli se dřevem tvořit bezpečně a vědomě, organizuje Asociace lesních MŠ kurz Slabikář práce se dřevem. Vyšla k němu stejnojmenná kniha pro účastníky kurzu, online je dostupná členům Asociace lesních MŠ v členské sekci. Vybrali jsme z ní 3 metodické listy pro radost z tvoření. Zájemce zveme do Olomouckého kraje, kde se bude od března konat třetí ročník kurzu.

PRACOVNÍ LIST

SLABIKÁŘ PRÁCE SE DŘEVEM

OZVUČNÁ DŘÍVKA

CÍLOVÁ SKUPINA: děti od 3 let (s pomocí to dokážou i mladší děti)

ČASOVÁ DOTACE: 50 minut, podle počtu dětí

MOTIVACE: podle vašeho denního programu a vzdělávacího plánu

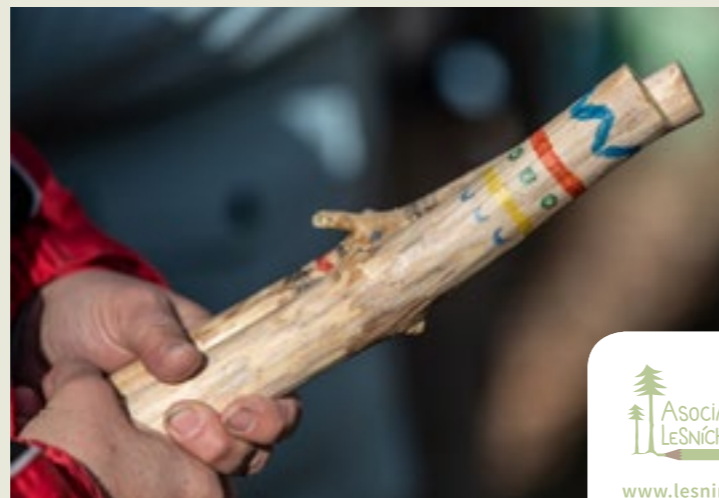
MÍSTO REALIZACE: les, zahrada, lesopark

POMŮCKY: starší větev černého bezu o průměru cca 2–3 cm (můžeme použít jakékoliv dřevo z okolí, bez je však po vyschnutí zvučnější), pilka, nůž, pastelky či voskovky nebo akvarelové barvy a štětce

METODICKÉ LISTY: Práce s pilou, Práce s nožem

POSTUP:

- Vytvoříme pracovní hnízdo podle typu nářadí.
- Seznámíme děti s pomůckami podle metodických listů, které se věnují práci s konkrétními nástroji.
- Uřízneme dvakrát potřebnou délku větve (přibližně 25–30 cm).
- Nožem oloupáme kůru a pak dřívka dozdobíme voskovkami či pastelkami. Můžeme je obarvit i akvarelovými či vodovými barvami.
- Dřívka se postupným vysycháním stávají zvučnějšími.



HUDEBNÍ NÁSTROJ ROLNIČKA

CÍLOVÁ SKUPINA: děti od 4 let (s malou pomocí to dokážou i mladší děti)

ČASOVÁ DOTACE: 50 minut, podle počtu dětí

MOTIVACE: podle vašeho denního programu a vzdělávacího plánu

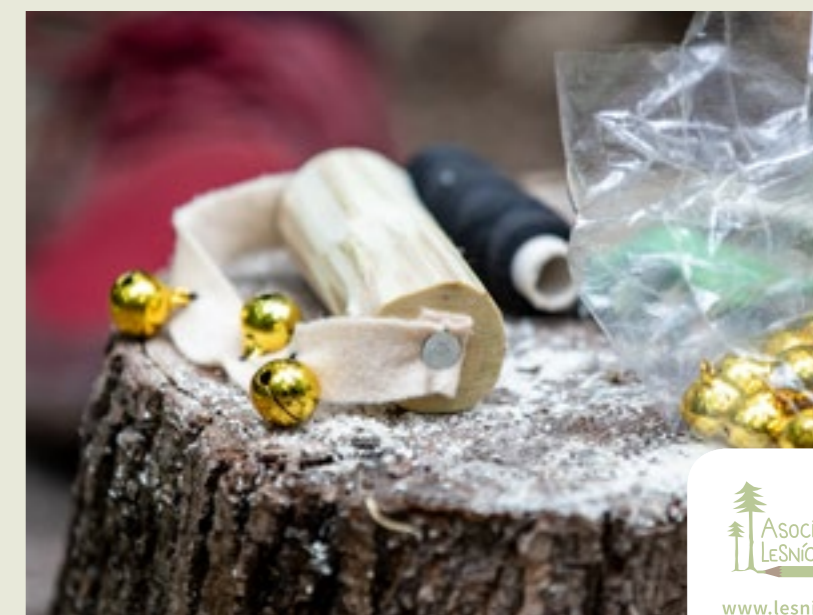
MÍSTO REALIZACE: les, zahrada, lesopark

POMŮCKY: větev o průměru cca 2–3 cm (líška, javor, jasan), pilka, nůž, kladivo, hřebíky, filc, rolničky, nůžky, provázek nebo nit a jehla na přichycení rolniček

METODICKÉ LISTY: Práce s pilou, Práce s nožem, Práce s kladivem

POSTUP:

- Vytvoříme pracovní hnízdo podle typu nářadí.
- Seznámíme děti s pomůckami podle metodických listů, které se věnují práci s konkrétními nástroji.
- Loupání kůry je vhodnější provést před nařezáním.
- Uřízneme kousek větve podle velikosti dlaně dítěte (asi 6–8 cm).
- Ustříháme proužek filcu asi 2 cm široký a dlouhý tak, aby se po připevnění na větev nástroj dětem dobře nasazoval na ruku (proužek je asi o polovinu delší než kousek větve).
- Přichytíme na filc rolničky – starší děti je mohou přišívat, malé děti je přivážou.
- Filc připevníme na oba konce větvi pomocí hřebíků, nejlépe papíráků.



SKŘÍTEK

CÍLOVÁ SKUPINA: děti od 4 let

ČASOVÁ DOTACE: 50 minut, podle počtu dětí

MOTIVACE: podle vašeho denního programu a vzdělávacího plánu

MÍSTO REALIZACE: les, zahrada, lesopark

POMŮCKY: různé větve (lípa – z prořezů větví, líska, javor, jasan), pilka, nůž, provázek, nůžky, barevná ovčí vlna, filc, lepidlo na dřevo, fix nebo pastelka (pro starší děti si můžete připravit rydla, v tom případě však doporučuji práci jeden na jednoho nebo dvě děti na jednoho učitele)

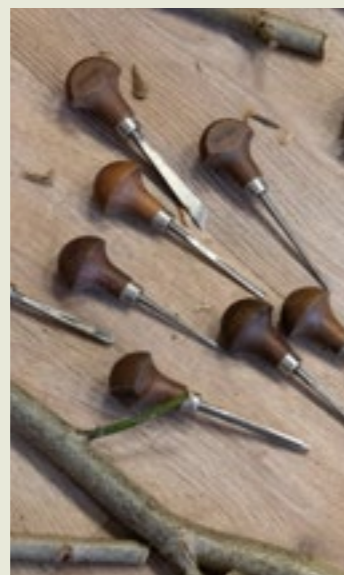
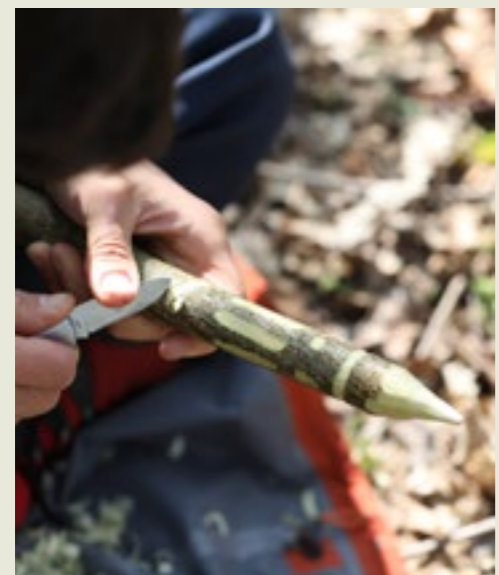
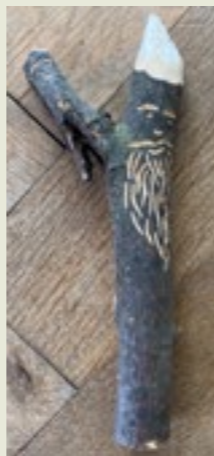
METODICKÉ LISTY: Práce s pilou, Práce s nožem



POSTUP:

- Vytvoříme pracovní hnízdo podle typu nářadí.
- Seznámíme děti s pomůckami podle metodických listů, které se věnují práci s konkrétními nástroji.
- Na výrobu skřítků jsou vhodné větve s výrůstky nebo s rozvětvením, které můžeme využít na ruce, nohy či nos.
- Uřízneme delší kus větve, dětem se na ní budou lépe tvořit detaily. Větve zkrátíme, až budou detaily hotové.
- Když seřízneme horní část větve zešikma, vytvoříme tak obličej, na který nakreslíme pastelkou očka a ústa. Pro představu přikládám fotografie skřítků vytvořených dětmi ve školce. Nejsou tak propracovaní jako skřítkci účastníků kurzu, ale lépe ukazují, co děti zvládnou.
- Pokud pracujeme bez rydla, děti si mohou vytvářet detaily pomocí nože.
- Starší děti – předškoláci nebo děti s odkladem – mohou skřítku zdobit rydly. Pracujeme s koženou kravatou, kterou máme na klíně nebo na krku.

Tip: Skřítky můžeme ozdobit lístečky, vytvoříme s nimi například sukýnku. Vlna je vhodná na vlásky a filc třeba na kabátek. Účastníci kurzu využili k ozdobení skřítků hoblínky z hoblování.



www.lesnims.cz

inzerce

Milé průvodkyně, milí průvodci,
milí rodiče, milé děti!

Jak by se Vám líbilo prožít
ve Vaší školce

DEN S ŘEZBÁŘEM?

Během dne můžeme vyrábět drobné věci se školkovými dětmi: nožík, prut na rybičky, hudební nástroje, luk a šípy, meč, mlýnek ...

Podvečer, zhruba od 16 do 20 hodin se školka promění v **řezbářskou dílnu**. Průvodci, rodiče a starší sourozenci si mohou pomoci řezbářských dlát vyřezat jeden z předmětů: menší misku, lžiči, nebo obrázek – jednoduchý reliéf.

Můžeme se domluvit také na **KOVÁŘSTVÍ** nebo vymyslet **TRUHLÁŘSKÝ WORKSHOP** podle Vašich potřeb. Tátové si se syny vykovávají nůž s dřevěnou rukojetí a s koženým pouzdem. Pomocí truhlářského ručního nářadí vyrobíme lavičky... je se mnou řeč 😊



Mgr. Marek Vodička

Telefon: 608 355 071 | E-mail: marek@rezbarske-kurzy.cz
Web: www.rezbarske-kurzy.cz, www.drevene-kliky.cz

POZVÁNKA



PŘÍNOSNÉ RIZIKO S DĚTMI VENKU

20. 2. 2024, 10:00 - 18:00
Praha, Tereza Valkounová

Zveme vás na **zážitkový seminář**, ze kterého si odnesete univerzální přístup k riziku jakožto důležitému zdroji učení. **Dostanete nástroj**, jak rizika vyhodnocovat a argumenty, jak obhájit činnosti s dětmi rozvíjející kompetence klíčové pro přežití v rizikových situacích.

Přihlášku najdete na www.lesnims.cz.

BEZPEČNOST

při pobytu s malými dětmi v přírodě

PRAVIDLA OHNĚ

- klacky, které jsou v ohni musí **zůstat v ohništi**
- v kruhu mezi sezením a ohništěm chodí vždy jeden člověk, ostatní sedí nebo chodí zvenku kruhu
- **přikládáme** pouze společně s **dospělým**
- přikládáme jen to, co do ohně patří
- u ohně máme **nádobu s vodou** pro případ potřeby rychlého hašení
- ...



PRAVIDLA NOŽE

- práci s nožem vždy **ohlásím dospělému**
- když **vyřezávám, sedím**
- **hlídám si prostor kolem sebe** – je třeba si ho označit, aby bylo vidět, kam ostatní nemají vstupovat
- pokud se s nožem teprve učím, **požádám průvodce**, abychom pracovali spolu
- když dokončím svou práci, **vracím nůž tam, kam patří**
- ...

PRAVIDLA LEZENÍ

- lezu jen tam, kam to **sám / sama zvládnu**
- společně s průvodcem se učím poznat, **na které stromy je bezpečné lézt** – abychom nezranili sebe ani stromy
- společně s průvodcem se díváme, **co je pod stromem** – pokud je pod ním kámen, který nelze odvalit nebo větve, které nelze odsunout, **vybereme jiný strom k lezení**
- když nevím, **jak slézt**, poprosím průvodce o pomoc
- když leze víc dětí na jeden strom, **dobře nasloucháme** tomu, co mi ostatní říkají, abychom si neublížili
- **nelezu na stohy dřeva**
- ...

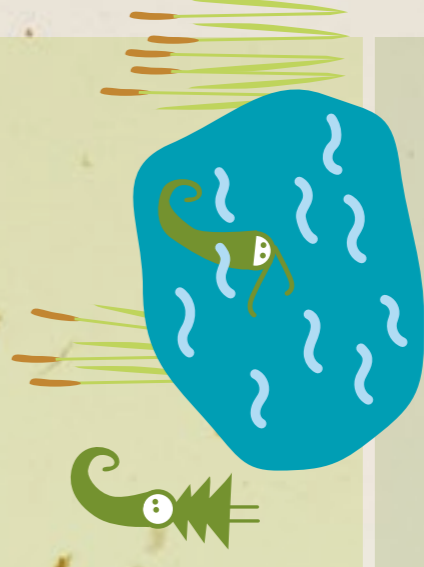


PRAVIDLA PRO ZDRAVÍ

- když se **ne cítím dobře**, jdu za průvodcem a společně přijdeme na to, co mi pomůže
- když je mi zima / horko, řeknu to průvodci nebo si sám / sama **upravím vrstvy oblečení**
- oblečení vždy ukládám **tam, kam patří**
- v přírodě **nejím nic** bez předchozí dohody s průvodcem
- když chci **šermovat klacky**, jdu tam, kde nemohu trefit nikoho, kdo nehraje se mnou
- ...

PRAVIDLA PROSTORU

- v lese jsem **na dohled** či **na doslech** průvodce
- cestou lesem čekám **na domluvených zastávkách**
- s nikým **neodcházím pryč**, ani s lidmi, které znám
- když najdu něco, co neznám a chci to **prozkoumat** (houby, kosti, odpadky), používám na to **klacík**
- v lese po sobě **nenechávám žádné odpadky**
- pokud se na mě volá mým jménem, **vždy odpovím**
- **živočichy nechávám** tam, kde jsme je našli
- ...



PRAVIDLA PRO JÍDLO

- před jídlem si vždy **umyjí ruce**
- bez dovolení **nic nalezeneho nejím**
- nalezených hub se dotýkám pouze klacíkem nebo jen **oznámím nález**
- **při jídle sedím**
- když dojím, **uklidím po sobě**
- ...



KOJOTÍ UČENÍ

- CESTA VEN A K SOBĚ

Kojotí učení pochází ze Spojených států jako cesta k obnovení hlubšího propojení průvodců s přírodou. Jeho autoři se učili od domorodých kmenů Severní Ameriky a propojili jejich učení s programy zaměřenými na ochranu přírody. Vznikl soubor v praxi ověřených technik, které jsou jádrem této metody, pokud tak kojotí učení můžeme nazvat. Podobně jako v přírodní pedagogice je i v kojotím učení zásadní vnitřní nastavení průvodce, jeho vnímavost, zvědavost a hravost v kontaktu s přírodou. Pokud průvodce cítí, že mu některá z těchto kvalit schází, přichází kojot – průvodce na hranici světů.

Nechat se vést kojotem liškou nebo šakalem

V Americe je zkušenost s kojotem mnoha lidem blízká. Evropan si může představit charakter kojota např. z příběhů původních amerických národů. Nebo si představí lišku či šakala, které v Evropě potkat můžete. A nejen představí. Vydejte se do svého lesa a najděte „svoji“ lišku. Odvážnější se mohou vydat hledat šakala na jižní Moravě. Proč je důležité jít a hledat sám za sebe? Odpověď přijde, když to skutečně uděláte. Podstatou kojotího učení je rozpoznání jedinečnosti míst, kde se jako průvodci pohybujete. A právě kojot nebo u nás liška vám mohou být průvodci ze zvířecího světa. Kam vás zavedou? Co se od nich můžeme učit? O kojotovi se říká, že je to šprýmař, ovšem velmi chytrý, houževnatý a zároveň nenápadný. Liška je chytrá, učenlivá, hravá. Obě zvířata jsou však lidmi považována za nebezpečná, zrádná, roznašejíci nemoci. V psychologické rovině to odpovídá ocerňování všeho neznámého, silného a nepolapitelného, tedy odsouzení na základě strachu. Kojotí učení nevnímá přírodu jako romantickou krásku ani jako zdroj materiálu pro člověka. Zve nás k blízkému, hlubokému a celistvému vztahu k místu, kde žijeme a kde provázíme děti.

Chůze po hranici

Práce s hranicemi má v pedagogice podstatné místo. O stanovování hranic již bylo napsáno mnoho a kojotí učení se o něj opírá také. Výhodou je, že v přírodě jsou hranice dobře rozpoznatelné. Vy jako průvodci nejprve potřebujete poznat sebe – kam až můžete zajít, co je ještě ve vašich silách a co už je za hranou vašich aktuálních možností. Lesní školky učí děti být venku za každého počasí. Jaká je vaše osobní zkušenost se sebou samými ve dnech, kdy je horko a dusno, anebo vám do očí padá ledový déšť? Proměnlivé

počasí nás dokáže dovést až na hranici vlastního komfortu. Teprve jakmile se na ní ocitneme, nastává učení – jak si s touto situací poradím, abych mohl/a jít dál? Kojotí učení mluví o rozšiřování lidských hranic. Lev Vygotskij jej označuje jako zónu nejbližšího vývoje, laicky komfortní zóna. Kojotí učení jde po této hranici záměrně. Posiluje nás, abychom byli pružní, přizpůsobiví, abychom se dostali dál, a přitom si neublížili. A to je role průvodce. Kojotí průvodce vede ostatní po této hranici, všímá si signálů vlastního těla, přírody, skupiny, jednotlivců a vede je k poznání sebe, světa a života.

Základní stavební kameny

Byla by škoda vzít si z kojotího učení jen osvědčené techniky. Je otázka, zda bychom od nich brzy zase neupustili bez jejich hlubšího propojení s celkovým pedagogickým přístupem. Ideální je, když si děti ani nevšimnou, že jsou účastny nějaké metody či vedené aktivity. Kojotí učení v tomto směru mluví o „neviditelné škole“ (což velmi blízce připomíná tzv. vyoňující se kurikulum).

Stavební kameny technik kojotího učení tvoří pět elementů:

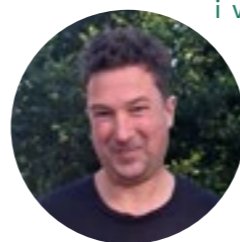
- Rutina** – opakování vytváří dobré návyky pro propojení s přírodou.
- Dětská hravost** – dětské otázky, vyprávění příběhů a „muzicírování“ patří k našim univerzálním instinktům, které otevírají dveře, jimiž může projít každý.
- Knihy Přírody** – v konkrétních situacích v přírodě najdeme nejhlubší zdroj moudrosti, na jehož základě budujeme smysluplné vztahy.
- Přírodní cykly** – obsahují více než jeden klíč k porozumění světu, pracujeme s pohybem energie, která se proměňuje v průběhu dnů, měsíců, let nebo celého života, a to nám pomáhá zároveň plánovat i improvizovat.
- Pozornost** – posilována kontaktem s přírodou přispívá k osobnímu růstu, ke kultivování osobnosti průvodce a skrze něj k výchově svěřených dětí.

Těchto pět elementů lze cíleně zohledňovat při přípravě programu pro děti. Nebo si jich lze všimnout v průběhu dne venku s dětmi. Nejsou však samy o sobě cílem. Základní elementy jsou tím, co může průvodce opustit, jakmile se jejich kvalita ve skupině nebo u jednotlivců probudí a oni již nebudou potřebovat nás, průvodce, ale přírodu, aby se v této kvalitě dál rozvíjeli. Jakmile se v dětech probudí tvořivost a zvědavost, stahujeme se zpátky. „Jakmile je v člověku probuzena pozornost a objevena vlastní touha poznávat hlouběji, příroda již zařídí, co je potřeba,“ říká Jon Young.

Techniky kojotího učení

Konkrétní techniky kojotího učení vycházejí z programů ochrany přírody pro děti realizovaných ve Spojených státech v průběhu devadesátých let 20. století. Jak už výše zaznělo, jsou to techniky inspirované životem domorodých obyvatel. Během exkurze do berlínských lesních školek jsme slyšeli zkušenost s jednou ze základních technik kojotího učení: sedící místo (sit

spot). Techniku zde nabídli dětem předškolního věku jako přechodový rituál. Každý předškolák si našel místo v lesíku, kde byl klid a kam nemířila celá skupina v rámci běžného programu venku. Toto místo si vybírali předškoláci sami, úkolem bylo vybrat si tak, že z něj neuvídí na žádného dalšího kamaráda, pouze uslyší signál průvodce. Jakmile si děti své místo vybraly, začaly jej pravidelně navštěvovat. Nejprve se v něm zabydlovaly, pak dostaly čas si v něm chvíli pobýt a tento čas byl postupně prodlužován. Někdy děti dostaly na cestu ke svému místu otázku k přemýšlení a odpovědi potom sdílely v kruhu. Jindy šly jen na své místo a pozorovaly, co se děje. Pokaždé následovalo společné sdílení. Během roku se děti dostaly až k tomu, že na svém místě každé strávilo celých 20 minut. To je pro předškolní dítě docela dlouhý čas – zkuste to sami a uvidíte. Všichni, kdo tuto techniku zažili, poté sdíleli, že na „své místo“ už nikdy nezapomenou. Stalo se součástí jejich života, bezpečným prostorem venku pro setkání se sebou samým. Ačkoli to předškolák takto nepojmenuje, i v pozdějším věku mu vzpomínka zůstává a je pak na co navázat. A můžeme si být jisti, že byl navázán hluboký vztah k místu, což je nedílnou součástí péče o životní prostředí a udržitelného rozvoje v jakémkoli věku.



Na Letní škole 2024 se můžete setkat s Gregem Sommerem, přímým žákem Jona Younga.

Článek připravila Tereza Valkounová podle knihy *The Coyote's Guide to Connecting with Nature* (Jon Young, 2010).

inzerce



Slevový kupón ALMS0823 (11%)
pro lesní mateřské školy a kluby.

Nákupem na www.thermos-cz.cz také přímo podpoříte Asociaci lesních mateřských škol.

inzerce

Lesní Svět **LESNÍ DÁRKY**
OD LESNÍHO SVĚTA

PEFC

Sleva platí do 31. 1. 2024.

Využijte vánoční SLEVU **15%**
na nákup výukových her a dárků
z ekologicky certifikovaného dřeva a papíru.

SLEVOVÝ KÓD: **90C03QG9W**

www.lesnismet.cz

Merino nekousne,
bambus pohladí.

DUOMAMAS

www.duomamas.cz

JAK ZAJISTIT EKONOMICKOU UDRŽITELNOST LESNÍ ŠKOLKY?



Jedním z velkých témat, které školky v rámci každodenního fungování řeší, jsou finance. Často se ale učí je spravovat za pochodu. Jak se liší financování lesních školek a klubů, a existuje recept na to, jak mít financování pod kontrolou? Nejen o tom je rozhovor s Pavlou Štindlovou, která již několik let vede semináře, které pomáhají školcům si v těchto oblastech udělat jasno.

Existují nějaké univerzální rady a postupy, jak zajistit udržitelné fungování?

Ano, existují. Jednak to jsou základy finančního řízení, které jsou obecné a dočtete se je v každé publikaci na toto téma. Potřebujete rozpočet a cashflow jako základní nástroje, které vám poskytnou základní vhled a přehled. Všem školcům na svých seminářích doporučuji vytvořit si tzv. "ideální" rozpočet. Je to rozpočet, který do řeči peněz převádí vizi školky. Kolik peněz potřebujeme na vytvoření takového zázemí, jaké si přejeme, a kolik nás bude stát provoz školky při personálním zajištění, které si přejeme. Bez těchto informací nevíme, kam chceme dojít, ani kolik peněz nám do naplnění vize chybí. Jakmile však tyto informace máme, víme, v jaké jsme situaci a můžeme lépe identifikovat, zda je naše vize naplnitelná a jaké kroky proto máme podniknout.

V čem je financování lesních školek specifické?

Lesní školky vznikají nejčastěji zdola, nestojí za nimi velký investor s kapsami plnými peněz. Od začátku bývají závislé na velkém podílu dobrovolnické práce. Je to tak naprosto v pořádku, nicméně zkušenosti ukazují, že aby byla školka udržitelná, je potřeba, aby podíl dobrovolnické práce klesal a aby pro klíčové osoby v provozu byla práce ve školce nejen zdrojem dobrého pocitu, ale také financí jako každá jiná práce (výjimky samozřejmě existují). Existují i alternativní cesty, důležité je zvědomit si podstatné skutečnosti a pracovat s nimi. Právě to výše uvedené nástroje umožňují.

Z čeho se obvykle provozní finanční bilance školky skládá, a které položky jsou nejrizikovější?

Podíváme-li se na provozní rozpočty lesních školek, jednoznačně nejnákladnější položkou je personální zajištění. Tvoří přibližně 80 % nákladů. Zázemí školek jsou skromná, stejně jako jejich vybavení. Pomůcky pro výuku poskytuje okolní příroda. Díky tomu jsou tedy ostatní provozní náklady nižší než v jiných typech školek.

Na příjmové straně je velký rozdíl mezi lesními kluby a lesními MŠ. Lesní kluby jsou financovány téměř výhradně komunitou, která je založila nebo provozuje. I proto je v nich daleko větší podíl dobrovolnické práce a potřeba zapojení rodičů. Lesní mateřské školy vybírají od rodičů školné a od ministerstva školství mohou v rámci dotací pro soukromé školy dostat ročně přibližně 1 milion korun na jednu třídu.

S jakými problémy se školky nejčastěji v oblasti financování potýkají?

Nejčastěji je to nedostatek finančních prostředků na provoz, pak kvalifikovaný člověk na správu financí, který má přehled nejen v této oblasti, ale také např. v oblasti personalistiky a v daňové a účetní problematice. Školky dávají většinou přednost zaplacení co nejkvalitnějších průvodců a na ekonomického experta, kterého navíc není úplně jednoduché najít, jim nezbývá. Někdy to opravdu jinak nejde, jindy je to právě to, co by je mohlo v udržitelnosti posunout dál.

Rodiče, kteří se rozhodnou dát své ratolesti do lesní školky, jsou často lidé s průměrnými příjmy, nikoliv vysokopříjmové domácnosti. Platba za školku má významný podíl v rodinném rozpočtu a jakékoliv zvýšení je pro ně bolestné. Na druhé straně dobře zaplatit zaměstnance stojí mnoho prostředků, nejde jen o hodinové mzdy, ale také o odvody zaměstnavatele. Pozorují, že finanční gramotnost široké české veřejnosti je v tomto ohledu malá. Lidé si neuvědomují a ze svých výplatních pásek často ani neumí vyčíst, kolik svého zaměstnavatele stojí. Aby školka byla udržitelná, potřebují koordinátoři a ředitelé umět jasně komunikovat výše uvedené oběma stranám – rodičům i zaměstnancům, aby neměli nereálná očekávání.

A jaké jsou naopak příklady dobré praxe?

Po novele školského zákona, která umožnila financování lesních mateřských škol z veřejných zdrojů, to vypadalo, že mnoho lesních klubů se nebude chtít transformovat na lesní mateřské školy. Měly pocit, že je zákon bude omezovat. Průkopnické školky však ukázaly, že tomu tak nemusí být. Mnoho dalších klubů se k nim přidalo a profesionalizovalo se, překonávají překážky a jdou do toho s velkou odvahou. Pozorují to i na svých seminářích k základem finančního řízení lesní školky. Seminář Jak vypadá rozpočet lesní školky? nabízí náš pobočný spolek Škola lesem už mnoho let. Vždy patřil mezi méně oblíbené a často jsem slyšela: "já vím, že bych na ten tvůj seminář měla jít, ale...". Poslední tři roky je však naplněn, školky cítí potřebu orientovat se v této pro-

blematice, profesionalizují se a posouvají se kupředu. Ze zpětných vazeb mám velkou radost, stejně jako z toho, že na seminář chodí někteří i opakovaně, stále jim má co přinést.

Lze obecně říci, kolik provoz lesní školky a klubu stojí?

To je těžká otázka, nerada bych generalizovala. Záleží na velikosti školky, regionu, kde působí, míře zapojení rodičů a dalších faktorech.

Je potřeba brát v potaz také sezónnost? Tedy liší se financování v průběhu roku?

Děti jsou do školky přihlášeny minimálně na jeden rok. Platby rodičů jsou většinou rozděleny do deseti měsíčních plateb. Sezónnost tedy velký vliv nemá. I když napadá mě – když někdo ukončí docházku např. v říjnu, je těžké před zimou najít náhradníky. Školky to umí řešit dopředu – slouží jim k tomu výpovědní lhůta a vybíraná kauce, ale i tak to může být pro školku ohrožující. Na tvoření rezerv nemají zejména kluby mnoho prostoru.

Co pomůže si dát finance do kupy?

Zamyslet se nad tím, zda o financích vůbec máme přehled, zda víme, kde jsme a kam chceme jít. A pokud nepoužíváme žádné nástroje pro jejich řízení, zamyslet se nad tím, jaké informace, které by nám pomohly, nám chybí

a jak je můžeme získat. Právě tím provázím účastníky svých seminářů. Otevírají oči a často zjišťují, že přínos je větší, než si mysleli, a otrava menší, než mysleli.

A může opravdu každá školka při správném nastavení vykazovat zisk?

Většina lesních školek má právní formu neziskové organizace, tudíž zisk není jejím cílem. V tomto kontextu je důležitější vyrovnaný rozpočet a možnost vytváření rezerv. Pro lesní mateřské školy to rozhodně možné je. U lesních klubů je to těžší, ale není to nemožné.

video **Jak založit lesní školku** najdete na: www.lesnims.cz/vzdelavani/video-jak-zalozit-lesni-skolku

Nejlepší okamžik při sledování videa pro mě byl..

"Musím říct, že pro mě byla většina informací nových, takže jsem doslova hltala vše."

"Nejvíce se mi líbilo částí ohledně pedagogiky a pobytu venku, ale to proto, že je to pro mě příjemnější než řešit zákony atd. Ale právě proto, kvůli těmto technickým a legislativním částem jsem se do kurzu přihlásila."

inzerce

PRO MALÉ DOBRODRUHY
VÍTEJTE U NÁS!

JSME PARTA DOBRODRUHŮ A UŽ 8 LET VÁM RODIČŮM MALÝCH DOBRODRUHŮ POMÁHÁME SE SPRÁVNOU VÝBAVOU DO LESNÍ ŠKOLKY. NA NAŠEM E-SHOPU PORADÍME S KVALITNÍM OUTDOOROVÝM VYBAVENÍM PRO DĚTI OD ČESKÝCH I SEVERSKÝCH ZNAČEK. NAJDETE U NÁS NA JEDNOM MÍSTĚ VÝBAVU NA KAždÉ ROČNÍ OBDOBÍ. PORADÍME VÁM, JAK OBLEČENÍ VRSTVIT, ABY BYLY DĚTI V TEPLĚ A V SUCHU CELÝ DEN. DÍKY NÁM UŠETŘÍTE ČAS BĚHÁNÍM PO DALŠÍCH OBCHODECH A MÍSTO TOHO SI MŮŽETE UŽÍVAT ČAS S DĚTMI VENKU ZA KAždÉHO POČASÍ. VEŠKERÉ VYBAVENÍ SAMI S NAŠIMI DĚTMI V PRAXI TESTUJEME. MŮŽETE SE TAK SPOLEHNOUT, ŽE VŠECHNY KOUSKY JSOU PEČLIVĚ PROVĚŘENÉ A FUNKČNÍ. VYBAVÍME DĚTI AŽ DO 170 CM A NA SVĚ SI PŘIJDOU I DOSPĚLÁCI. DÍKY VÁM VŠEM ZÍSKÁVÁME CENNOU ZPĚTNOU VAZBU, KTEROU PŘEDÁVÁME DÁL. VÝBAVU VÁM VYLADÍME, PŘEMĚRÍME.

ZVEME VÁS TEĎ K NÁM NA E-SHOP I NA PRODEJNU, ALE TAKÉ NA NÁŠ BLOG, YOUTUBE, PODCAST A SOCIÁLNÍ SÍTĚ, KDE SE POŘÁDÁ NĚCO DĚJE.
TĚŠÍME SE NA VÁS U NÁS!

WWW.PROMALEDOBRODRUHY.CZ
10% NA VŠE S KÓDEM: PMD23LS10
KOSTELECKÁ 938/81, PRAHA 9 - ČAKOVICE

@promaledobrodruhy



Není špatné počasí,
pouze špatné oblečení.

Asociace lesních MŠ ve spolupráci s českým výrobcem funkčního oblečení Tarua nyní přináší možnost dvojitého dobra. Měkké vánoční dárky, které zahřejí ženy, muže i děti si můžete ozdobit potiskem od ALMŠ. Radost tím uděláte pod stromečkem doma i v síti lesních školek.

Více na www.tarua.cz

SMYSLUPLNÉ DÁRKY

inzerce



Dítě v teple? Rodič v klidu!



Praktické rostoucí
stříhy



Nejlepší funkční
materiály



Přírodní, férové
a české

Přírodní funkční oblečení nejen pro malé objevitele.

Z nejemnějšího merina nebo bambusu.

Od jara do zimy, od hlavy k patě, od rána do večera.

Božsky pohodlné.

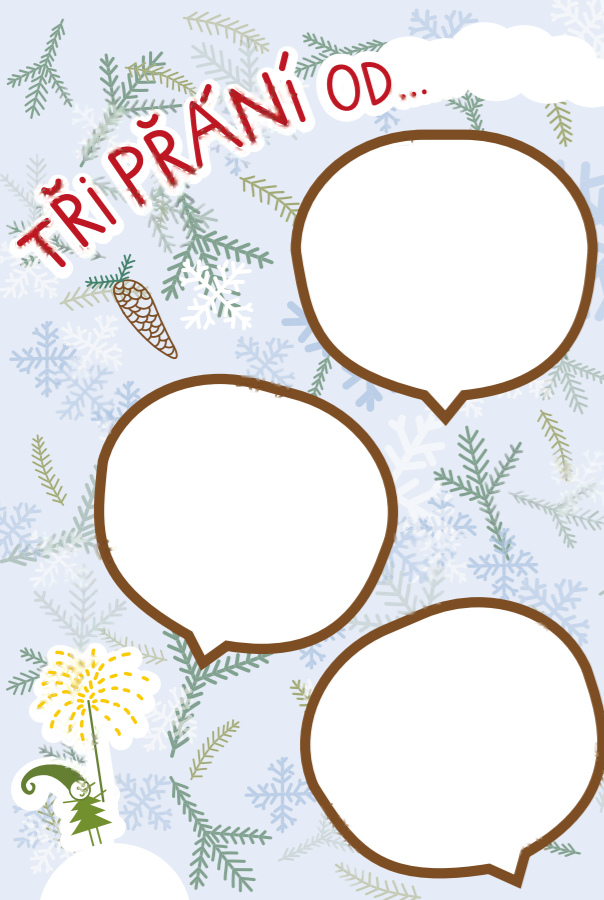
www.tarua.cz



@tarua.cz



@tarua.cz



Napište si 3 přání do oríšku a přání dejte, kam patří.

V ČEM JE ASOCIACE LESNÍCH MŠ UŽITEČNÁ PŘÁVĚ VÁM?

Opora pro vás a rodiče k diskuzi o členství v ALMŠ

využíváme web lesnims.cz

chceme být na [Mapě lesních školek](#)

používáme [Infobalíček](#)

vnímáme právní ochranu lesních klubů od ALMŠ

využíváme legislativní podmínky pro lesní MŠ vyjednané ALMŠ

zapojujeme se do [Mezinárodního dne lesních školek](#)

potřebujeme watchdog (ALMŠ sleduje, jaké změny zákonů se dotýkají lesních školek)

čerpáme ze [Studijních materiálů](#)

jsme členy uzavřeného facebookového [Fóra pro lesní školky](#)

čteme newsletter ALMŠ [Lesní zprávy](#)

měli jsme uváděcí podporu v prvním roce členství v ALMŠ

účastníme se online Podpůrných skupin

používáme [Standardy kvality](#) pro nasměrování, kam se dál vyvíjet

máme [Certifikaci dle Standardů kvality](#)

využíváme [Konzultace](#)

využíváme krátké konzultace po telefonu a emailu zdarma

čteme [Nejčastější otázky \(FAQ\)](#)

čteme [Novinky z legislativy](#)

potřebujeme propagovat vzdělávání dětí v kontaktu s přírodou

čerpáme z výsledků [Mapování a analýz potřeb členských LMŠ/LK](#)

pomohly nám kampaně v oblasti demokracie a vzdělávání, kterých se účastní ALMŠ

využíváme web www.vlesejakodoma.cz pro snazší komunikaci s úředníky či rodiči

využíváme [Grantový servis](#)

účastníme se Sletů - členských schůzí

potřebujeme oporu v případných krizových situacích

přejali jsme [Etický kodex pedagoga LMŠ/LK](#)

absolvujeme vzdělávací kurzy a webináře akce Školy lesem

absolvujeme vzdělávací cykly ALMŠ podpořené granty

vítáme možnost vzdělávat se se zahraničními lektory

účastníme se [Letní školy pro pedagogy lesních MŠ](#)



Budte členy ALMŠ.

Více info na www.lesnims.cz/pro-cleny



STROM ČINNOSTÍ ASOCIACE LESNÍCH MŠ

OSVĚTA

Články, rozhovory, reportáže
Infografiky
Sociální sítě
Newsletter, Lesní noviny
Mezinárodní den lesních školek

www.vlesejakodoma.cz

Odpovědi na nejčastější dotazy

Mezinárodní aliance

Watchdog
Legislativní servis

Advokační činnost

Právní ochrana
Poradenství

ADVOKAČNÍ PRÁCE

Přírodní pedagogika

Wellbeing dětí
Manažerské kurzy

VZDĚLÁVACÍ AKCE

Akreditované kurzy MŠMT
Pobočný spolek Škola lesem

Semináře a konzultace na míru
Letní škola

Exkurze do zahraničních lesních školek

Informační servis
Kurz Zakládáme lesní školku

Besedy pro obce a rodiče
Odborné kurzy, poradenství a konzultace

NABÍDKA PRO ZÁJEMCE

Péče o kvalitu lesních školek

Etický kodex pedagoga lesní školky

Prosazování lesních školek v ČR

Semináře, webináře

Mapa lesních školek

Odpovědi na často kladené otázky

Facebooková skupina

Lesní noviny

PODPORA PRO RODIČE

PODPORA PRŮVODCŮ

Sdílení dobré praxe
Studijní materiály a metodiky

Supervize a mentoring
Prohlubování kvalifikace

Infobalíček
Certifikace

Podpůrné skupiny

Konzultace
Grantový servis

Uzavřená FB skupina

Slety 4x ročně

Mapování a analýza potřeb lesních školek

Mentoring

Zvýhodněné ceny vzdělávání

členská sekce
www.lesnims.cz

PÉČE O ČLENY

ASOCIACE LESNÍCH MŠ

strategické řízení organizace
sebezpečie
charta komunikace
víceúrovňové porady

PŘÍRODA

UDRŽITELNÝ ROZVOJ

DĚTI

ŘÁMCOVÝ VZDĚLÁVACÍ PROGRAM
PRO PŘEDŠKOLNÍ VZDĚLÁVÁNÍ

OBČANSKÁ SPOLEČNOST

DOBŘÁ PRAXE Z EVROPY

LK - lesní klub
LMŠ - lesní mateřská škola

Online verzi tohoto plakátu spolu s odkazy najdete na

www.lesnims.cz

