



2020

VÝROČNÍ ZPRÁVA



OBSAH

CO NÁS ČEKÁ V ROCE 2021	4
LEGISLATIVNÍ SITUACE LESNÍCH MŠ A KLUBŮ	5
DATA	6
STANDARDY KVALITY	8
PODPORA LESNÍCH ŠKOLEK A KLUBŮ	8
SPOLUPRÁCE ZEMÍ V4	10
DEN LESNÍCH ŠKOLEK 2002	10
VZDĚLÁVÁNÍ A SEMINÁŘE	11
NÁŠ TÝM – OHLÉDNUTÍ ZA ROKEM 2020	12



ÚVODNÍ SLOVO

Začátek roku 2020 vypadá jako čtení z učebnice dějepisu, které s dnešním světem již nemá mnoho společného. V lednu 2020 jsme tradičně navštívili berlínské lesní školky, v únoru přijel německý lektor přírodní pedagogiky, v březnu jsme v Budapešti spolupracovali se čtyřmi evropskými zeměmi na posílení národní situace lesních školek. Pak přišla pandemie a svět se změnil. V květnu jsme nezažili plánovaný společný puťák Českým rájem při oslavách Mezinárodního dne lesních školek, na červencovou Letní školu mohlo jen 50 šťastlivců a od podzimu jsme bojovali o zachování toho, co je jádrem naší činnosti – vzdělávání všech malých dětí celoročně v přírodě.

Co dobrého přinesla změna Asociaci lesních MŠ? Mnoho osobních setkání nahradil online. To umožnilo účast lidí ze všech koutů České republiky na organizovaných online setkáních, které pomáhaly propojit se na úrovni krajů a orientovat se v rychlých změnách. Krize spojuje – podhoubí lesních školek srší intenzivní komunikací. Asociace poskytovala pravidelná shrnutí a právní podporu v nepřehledné komunikaci na straně státu. Možnost takto pružně reagovat a intenzivně řešit stále nová opatření umožnil z velké části vstřícný přístup Nadace OSF, která pokrývá odborné kapacity na tuto původně neplánovanou činnost. Za to jí patří společné díky. Flexibilita, dobrá komunikace a vzájemná podpora jsou kvality, které pro nadcházející čas všichni potřebujeme. A pak je tu příroda – místo, kam během utiskující pandemie čím dál více lidí míří nadechnout se a opřít se o pevnou zem pod nohama, aby mohli jít dál – do neznáma.

PhDr. Tereza Valkounová, Ph.D.
předsedkyně Asociace lesních MŠ



CO NÁS ČEKÁ V ROCE 2021

Při strategickém plánování roku 2021 jsme začali netradičně – strávili jsme jeden den s tématem NEJISTOTA. Jistě tušíte proč. Pandemie změnila jak fungování výkonného týmu ALMŠ tak mnoha aktivit, kterým se věnuje. Práce s nejistotou a revize dosavadního fungování přinesla dva zásadní závěry. Prvním je, že vize ALMŠ nezestárla. Její síla nás stále nese přes hory a doly. Druhým závěrem je nový způsob volby priorit a nastavení dynamického plánování, aby bylo možné pružně reagovat na vše nové. Už nemáme jasné úkoly na celý rok, to je teď příliš dlouhý a nejistý horizont. Místo toho máme formáty plánování v kratších časových intervalech za účasti týmu v několika úrovních, abychom pracovali efektivně a zároveň s oporou zkušeností a praxe v celé ČR. Do rozhodování více zapojujeme poradní orgán ALMŠ, tzv. Skupinu pro kvalitu a při výrazných změnách vytváříme prostor pro sdílení v rámci členské sítě, tzv. podpůrné skupiny. Pandemie nás naučila komunikovat v online prostředí. Navázali jsme kontakt s lidmi doslova z celé ČR, pro které byla dříve bariérou vzdálenost od místa setkání.

VIZE ALMŠ:

udržitelný rozvoj a právo dětí na přírodu.

Udržitelný rozvoj pro nás znamená, že přijímáme za své východisko nikdy nekončící proces tvorby rovnováhy ekologických, ekonomických a sociálních vlivů a to na mnoha úrovních, od vedení organizace po pedagogický program. Právo dětí na přírodu je součástí udržitelného rozvoje – chceme, aby každé dítě mělo možnost hrát si v přírodě, protože je to základní zkušenost pro život.

V roce 2021 nás čekají dva projekty, které umožňují realizovat i náročnější a dlouhodobé cíle. Největším pokračujícím projektem ALMŠ je Advokační podpora předškolního vzdělávání v přírodě podpořený z programu Active Citizens Fund. Díky němu můžeme intenzivněji vyjednávat podmínky pro fungování lesních školek – konkrétně v souvislosti se zázemím / stavbami a se stravováním / výdejnami. Dále nás díky projektové podpoře čeká Letní škola, kterou jsme v roce 2020 museli vlivem významných protiepidemických opatření přesunout a doufáme, že tentokrát proběhne za účasti všech zájemců o vzdělávání předškolních dětí venku.



LEGISLATIVNÍ SITUACE LESNÍCH MŠ A KLUBŮ

Po celý rok jsme sledovali různé fáze legislativního vývoje nového stavebního zákona a intenzivně zjišťovali potřeby a možnosti našich členů tak, abychom byli schopni efektivně navrhnout jeho změnu, která ukotví zázemí lesních MŠ. Stejně dlouho jako stavební zákon řešíme i výdej jídla v lesních školkách a klubech. V roce 2020 proběhla novelizace zákona o ochraně veřejného zdraví, jehož součástí je i stravování a novela školského zákona, která dala vzniknout novému pojmu “výdejna lesní MŠ”. Na doprovodné vyhlášce k výdejnám, stejně jako na stavebním zákoně budeme pracovat také v roce 2021.

Ve všech legislativních oblastech se snažíme působit na transparentnost a předvídatelnost pravidel. Proto komunikujeme s ministerstvy, ale také s úřady na místní úrovni a aktivně vytváříme prostředí pro sdílení příkladů dobré praxe mezi členy na úrovni krajů. Naším cílem je předávat a sdílet vzájemně informace tak, aby lesní školky byly úřadům kvalitním partnerem pro komunikaci se společným cílem: zajištění kvalitního prostředí pro vzdělávání předškolních dětí. V době COVID-19 se tak hygienická pravidla a jejich výklady nutně staly jedním z našich lobbyingových témat.

**Měníme systém.
S odvahou.**

Iceland
Liechtenstein
Norway



Active
citizens fund

| Nadace OSF

VDO
VÝBOR DOBRÉ VŮLE
Klub Dobrá Vůle

SKAUTSKÝ
INSTITUT

Advokační aktivity ALMŠ jsou podpořeny z programu [ACTIVE CITIZENS FUND](#), který je realizován v rámci Fondů EHP a Norska 2014 – 2021 a který v ČR spravuje Konsorcium, které tvoří [Nadace OSF](#), Výbor dobré vůle – [Nadace Olgy Havlové](#) a [Skauský institut](#). Prostřednictvím Fondů EHP a Norska přispívají státy Island, Lichtenštejnsko a Norsko ke snížení ekonomických a sociálních rozdílů v Evropském hospodářském prostoru (EHP) a k posilování spolupráce s patnácti evropskými státy.

Požadavek na transparentnost státní správy je neodmyslitelně spojen s watchdog aktivitami, na které byl rok 2020 bohatý. Nově jsme navázali spolupráci s Radou vlády pro NNO a vybranými úřady na úrovni krajů. Jednalo se o bránění snahám úmyslně omezit prostor pro činnost nestátních neziskových organizací jako celku, tak o monitoring změn zákonů, které se činnosti lesních školek týkají jen nepřímo, ale případná nešťastná formulace některého z paragrafů by mohla mít potenciál lesní školky ohrozit (jak se stalo například v roce 2016 u zákona o dětských skupinách nebo v pozdějších letech v souvislosti se zákonem o myslivosti).

Asociace lesních MŠ se díky svému členství ve SKAV podílela na konkrétních změnách textu Strategie vzdělávací politiky 2030+. **Do tohoto zásadního koncepčního dokumentu českého školství se nám podařilo zapracovat téma vzdělávání v přírodě.**

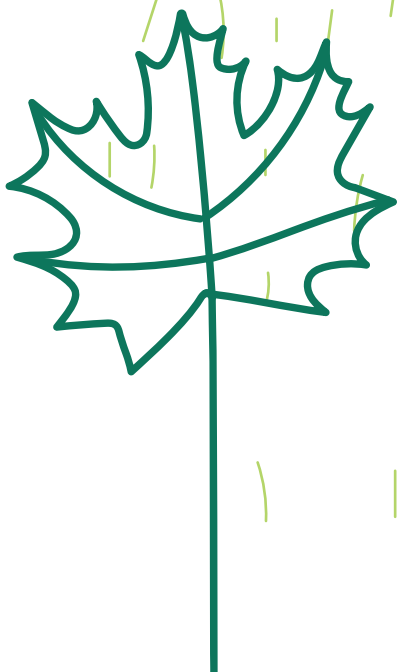


DATA

Počet certifikovaných členů

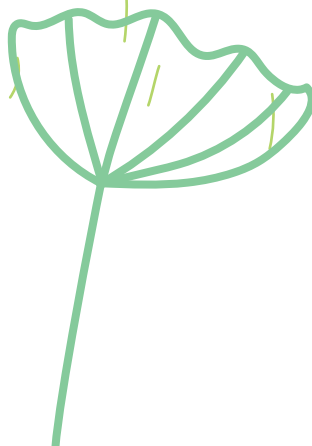
40,

z toho v roce 2020 2 nové
a 7 recertifikací



250

vzdělávacích hodin
v 50 vzdělávacích dnech



Letní škola 2020 pro

50
osob

(vzhledem k pandemii sníženo
z plánovaných 110 osob)



REALIZOVANÉ SEMINÁŘE

(ALMŠ pořádá Letní školu a grantové vzdělávací akce.

Ostatní vzdělávání má na starost pobočný Škola lesem – pobočný spolek ALMŠ)

13

jednodenních seminářů
na témata, ve kterých je třeba
vzdělávat nové i zaběhnuté školky
(hygiena, HACCP, rytmus dne,
personalistika, jak do rejstříku)



10

vícedílných cyklů
nebo vícedenních akcí
(písňe a říkadla, svátky a tradice,
práce s egem, přírodní pedagogika,
supervizní skupiny)



267

členů Fóra pro LMŠ,
cca 70 nových
příspěvků za měsíc

470

krátkých konzultací členům



40

členských školek ve
školském rejstříku



320

proškolených pedagogů

91,55

hodin dlouhých konzultací
(72,25 hodin pro členy,
pro nečleny 19,3 hodin)



125

členských LK a LMŠ



2 940

vzdělávaných dětí



Výběr vyjednávacích schůzek v roce 2020:

Česká školní inspekce, konference Neurověda ve vzdělávání, jednání ke Strategii 2030+, výjezdní zasedání SKAV a pravidelná účast na jejich měsíčních schůzích, setkání lídrů k tématu wellbeing, Dům zahraničních služeb.

STANDARDY KVALITY

Standardy kvality, respektive certifikované školky, jsou vlajkovou lodí, reprezentující ALMŠ a myšlenku kvalitní školky. Certifikace není kontrola s případnými postihy nebo výtkami, ale procesně orientovaný audit, který pomáhá organizaci uvědomit si možnosti zlepšení a růstu, poukazuje na vzájemnou propojenost jednotlivých oblastí. Právě proto **je certifikace velmi důležitou zejména pro lesní kluby**, pro které může být zárukou, že předcházejí možným konfliktním situacím ať už vnitřním nebo vnějším, a že z hlediska výchovně vzdělávacího procesu mají podchycené všechny základní věci. Certifikace a případná recertifikace je přínosná i pro LMŠ, zejména ty, kdo se chystají na první kontrolu České školní inspekce.

PODPORA LESNÍCH ŠKOLEK A KLUBŮ

Pomáháme vzniku lesních školek a jejich vysoké kvalitě tím, že sdílíme know-how, školíme pedagogy, a spolupracujeme s odborníky. V roce 2020 jsme našim členům i rodičům dětí poskytli například:

Podklady pro vzdělávání na dálku

Pro zajištění kvalitního výchovně vzdělávacího procesu v době, kdy nebylo možné vzdělávat se společně venku, jsme připravili podklady pro rodiče – Metodiku vzdělávání na dálku, kde jsme vycházeli z doporučení MŠMT a ČŠI. Pravidelně jsme s rodiči i pedagogy řešili jejich otázky a zkušenosti a podporovali je v udržení častého kontaktu dětí s přírodou.

Lesní právy: newsletter pro rodiče a pro členy

Pro členy připravujeme 11x do roka newsletter, kde jsou podstatné aktuality týkající se legislativy či mimořádných opatření, (nejen) vzdělávací tipy, grantové příležitosti, ale i slevy od našich partnerů na vybavení do přírody. Newsletter plný inspirace a tipů připravujeme také pro rodiče dětí z lesních školek.

Konzultace

Zajišťujeme krátké telefonické konzultace i delší individuální tematické konzultace týkající se praktického provozu i související administrativy a tvorby dokumentů. Každý člen se může obrátit na ALMŠ a probrat svou situaci s lidmi, kteří mají dlouholeté zkušenosti s provozem lesních školek. Mezi nejčastěji konzultovaná témata již tradičně patřilo založení lesní školky, hygiena a HACCP, krizový plán a vyhodnocování rizik. V roce 2020 takto proběhlo 470 krátkých konzultací, a dlouhé konzultace trvaly celkem 91,55 hodin.

Mapování a poskytování aktuálních informací v době pandemie

Na jaře i na podzim jsme se s našimi členy vzájemně podporovali tematickými i regionálními online podpůrnými skupinami. Z krajské i národní perspektivy jsme probírali témata jako hygiena, stavby a nestavby a v neposlední řadě opatření týkající se COVID-19. Téma, které naši členové nejvíce ocenili hlavně ve chvílích, kdy docházelo k hlavním zlomům ve vládních pravidlech. Ze zpětných vazeb soudíme, že členům nejvíce pomohlo zprostředkování informací k provozu na jednom místě, s důkladným uváděním primárních zdrojů, právě v kombinaci s možností online o tématu hovořit a dostávat odpovědi na konkrétní otázky. V roce 2020 jsme uspořádali okolo 30 podpůrných skupin, kterých se zúčastnily stovky průvodců z lesních školek.

Na jaře 2020 jsme se obrátili na členy s žádostí o vyplnění rozsáhlejšího dotazníku týkajícího se situace a potřeb lesních školek a klubů. S každým členem jsme také osobně mluvili, abychom zjistili, v jaké situaci se nachází, a kam nasměrovat síly a podporu. Získaná data nám pomohla ujasnit si některé situace (např. slevy na příspěvcích od rodičů, řešení pracovních míst), a byla užitečná také při vyjednávání opatření ke zmírnění dopadů epidemie na lesní kluby a MŠ. Stejně dotazníkové šetření, které nám pomůže lépe plánovat i komunikovat naši činnost, plánujeme opakovat každé jaro a sledovat tak i vývoj v předškolním vzdělávání v přímém kontaktu s přírodou.

Pro aktuální informace týkající se možností a pravidel provozu lesních MŠ a lesních klubů v době mimořádných opatření, jsme pravidelně **aktualizovali často kladené dotazy v členské části webu ALMŠ**, podrobnosti k tomuto tématu jsme pravidelně sdíleli také v novinkách na domovské stránce lesnims.cz. na našem webu.

Infobalíček a Fórum pro LMŠ

Nedílnou součástí podkladů pro fungování lesních školek je Infobalíček – online platforma poskytující veškeré základní informace a vzory dokumentů nezbytné k založení a provozu lesní školky. Jako platforma pro sdílení zkušeností a diskuzi funguje také Fórum pro LMŠ, uzavřená skupina na Facebooku, kde se mohou členové ptát a diskutovat v bezpečném prostoru. V roce 2020 mělo Fórum 267 členů, a průměrně se zde objevovalo 70 nových příspěvků měsíčně.



SPOUPRÁCE ZEMÍ V4

Dokončili jsme projekt spolupráce zemí Visegrádu (Polsko, Maďarsko, Slovensko a Česká republika) zaměřeného na advokační strategie přírodních a lesních školek, aby se staly uznávanou formou předškolního vzdělávání. Zaměřili jsme se na čtyři nejvíce diskutované oblasti: zázemí, hygiena a stravování, pedagogika a přínosné riziko. Tyto oblasti najdete prakticky shrnuté v [Příručce pro průvodce](#). Pro podporu vyjednávání vzniklo [video](#) ukazující kouzlo přírodních a lesních školek.

DEN LESNÍCH ŠKOLEK 2020

Dne 3. května jsme již potřetí slavili Mezinárodní den lesních školek. Původně plánované velké setkání v Sedmihorkách jsme se rozhodli vzhledem k epidemiologické situaci zrušit, ale společné putování jsme prožili alespoň na dálku. Vyslali jsme do světa výzvu ke stavbě hmatových chodníčků, které umožňují lépe prožít schůzi a objevit nové pocity z různých přírodních materiálů. Lesní školky a kluby z celé České republiky nám posílaly fotografie hmatových chodníčků, které jsme – společně s tématem prospěšnosti chůze pro vývoj dětí – představovali široké veřejnosti. I když jsme byli každý jinde, nakonec se tak podařilo oslavit Mezinárodní den společně!

● supported by

● Visegrad Fund



VZDĚLÁVÁNÍ A SEMINÁŘE

ALMŠ poskytuje členským organizacím vzdělávání akce a semináře, většinu z nich organizuje její pobočný spolek, Škola lesem. Semináře, které jsou podpořeny grantem se konají přímo pod hlavičkou ALMŠ. Na seminářích se i v roce 2020 představilo mnoho zajímavých osobností z České republiky i zahraničí např. autorka knihy Slow Parenting a pedagožka Helle Heckmann z Dánska, odborník na přírodní pedagogiku Rudolf Hettich, celosvětově uznávaná odbornice na učení v přírodě Petra Jäger, spoluzakladatelka ALMŠ Tereza Valkounová, speciální pedagožka a zakladatelka lesní MŠ a komunitní školy Jeden Strom Alena Laláková, průvodkyně dětí a rovněž zakladatelka LK Johana Passerin a mnoho dalších.

V lednu 2020 jsme se již posedmé vypravili na [exkurzi do berlínských lesních školek](#), kde jsme zažili tři dny naplněné zážitky a sdílením. V doprovodu průvodců a tlumočnicků, jsme hledali propojení s praxí v České republice a inspiraci pro nové metodické nápady – v místě, kde lesní školky fungují již 25 let.

Již po jedenácté jsme se potkali na [Letní škole](#) (23. – 26. 7., Loutí), která se nesla v duchu *All you need is les(s)* – vše, co potřebujete, je méně – méně spěchu, méně času u obrazovek, méně věcí a víc zážitků a přírody. Rok 2020 přinesl mnohé změny a některé do té doby běžné věci se kvůli pandemii koronaviru staly utopií. Letní škola 2020 se tak nemohla konat v původně naplánovaném formátu se zahraničními lektory a 100 a více účastníky. Vytvořili jsme proto alternativní program na 3 místo 4 dnů s českými lektory a otevřeli jsme přihlašování pro 50 lidí. Na Letní škole jsme připomněli kořeny lesních mateřských škol a klubů a desetileté výročí Asociace lesních MŠ. Hlavní hvězdou byl profesor Karel Rýdl z Univerzity Pardubice, který měl přednášku Potřeby předškolního dítěte ve světle nejnovějších poznatků neurovědy. Letní škola se konala pod záštitou Ministerstva životního prostředí.

Pro rok 2020 připravila ALMŠ a pobočný spolek Škola lesem vzdělávací cykly ([Písňe a říkadla](#), [Svátky a tradice](#), [Supervizní skupiny](#) a [Přírodní pedagogika](#), které byly vedeny jak odborníky z České republiky (Terezou Valkounovou a Klárou Krchňavou), tak zahraničí (Rudolf Hettich, Petra Jäger). Stejně tak jsme pořádali [otevřené semináře](#) na rozmanitá témata, které se jsou určené každému zájemci, odborné veřejnosti, i rodičům.

Díky poznámkám z jarního webináře jsme minulý týden celkem hladce prošli inspekcí. Ještě jednou díky za světlo, které mi vnesla do hlubin školních dokumentů :-)
Vaše semináře jsou prostě nej:-)
(seminář ŠVP a dokumentace)

Určitě se hlásím, budu moc ráda, když se s panem Hettichem zase uvidím!! Děkuji za tu možnost, seminář Přírodní pedagogiky vnímám asi jako nejpřínosnější, jaký jsem kdy měla možnost absolvovat :) (seminář přírodní pedagogiky s Rudolfem Hettichem)

Moc děkuji za vstřícnost! Online webináře děláte perfektně, ale právě proto, že už jsem absolvovala dva, k tomu nějaké podpůrné skupiny, jsem se hodně těšila na živé setkání. Držím nám všem palce a určitě zůstáváme věrní a důvěru máme obrovskou, úžasně nám pomáháte ve všem možném, DÍKY!

ČLENOVÉ TÝMU



– ohlédnutí za rokem 2020



Statutární zástupkyně

e-mail: tereza.valkounova@lesnims.cz

Začátkem roku 2020 jsme dokončili výjimečnou spolupráci s vyjednaváči z lesních školek v Polsku, Slovensku a Maďarsku. Pomohli jsme tak přiblížit se ke společnému cíli, aby v zemích Visegrádské čtyřky byly lesní školky dostupnější variantou předškolního vzdělávání.

Pandemická část roku 2020 ukázala, že ALMŠ má potenciál být skutečnou oporou v nelehkých časech. Oporou členským organizacím, a oporou dětem, pro které jsme chránili možnost vzdělávat se dál v přírodě.

To vše stálo tým ALMŠ enormní nasazení, kdy k probíhajícím projektům bylo potřeba reagovat v režimu krizového managementu.

Ten se odehrával na pracovní i domácí půdě. Pomohla nám bližší spolupráce s kolegyněmi z krajů, zvládnutí onlinových nástrojů, individuální koučing, a přátelství, které nás spojuje a je lékem ve chvílích vyčerpání. Naučili jsme se žít a pracovat s nejistotou, provozovat k práci doma vývařovnu, školu a prádelnu na plný úvazek. Mými pocity z roku 2020 je vděčnost, že jsem jím ve zdraví prošla, vděčnost za přírodu, která tu je stále ve svém rytmu a krásě.



Péče o členy, produkce akcí

e-mail: martina.dvorakova@lesnims.cz

Povedlo se oslovit mnoho nových členů, na základě čehož máme v následujícím roce velký nárůst členských organizací. Máme nové materiály shrnující výhody členství, obsah Infobalíčku, rok od roku více seminářů, skvělé PR – to vše nám pomáhá zlepšovat naše jméno a být vidět. Členům díky grantu z programu Active Citizens Fund nabízíme podpůrné skupiny, během kterých dáváme jistotu v nejisté době a posílujeme regionální spolupráci. Čím dál víc vycházíme vstříc potřebám členů. Členské schůze i semináře se musely kvůli COVID-19 často konat online, čímž se sice ztrácí otevřená a vřelá atmosféra na akcích, lidé jsou méně aktivní, ale jsme dostupnější pro všechny, a na Sletech je významně větší účast. Naučili jsme se vzdělávat online se skvělým ohlasem.



Výkonná ředitelka, webeditorka

e-mail: pavla.stindlova@lesnims.cz

Rok 2020, první rok s Covidem-19, rok plný výzev i příležitostí. Jsem vděčná celému výkonnému týmu Asociace za jejich neskutečné nasazení, nikdo z nás nevyužil možnosti čerpat ošetřovné a věnovat se vlastním dětem, stále ještě malým, a za energii, kterou jsme vložili do pomoci členským organizacím vyznat se v džungli nařízení vlády ve prospěch těch nejmenších. Jsem vděčná širšímu týmu Asociace, členkám Rady a Skupiny pro kvalitu za jejich podporu, názory a rady. Jsem vděčná členům za jejich práci pro děti v lesních školkách a komunikaci s rodiči. Jsem vděčná rodičům, kteří v nelehké době podřezali "své" školky a nenechali je padnout. Jsem vděčná našim donorům, zejména Nadaci OSF, která nám umožnila rozšířit aktivity čtyřletého grantu na činnosti týkající se epidemických opatření. Společně jsme se té obrovské výzvě postavili čelem a udělali mílový krok vpřed. Děkuji za to, že můžu být součástí této komunity.



Legislaativa, grantový fundraising

e-mail: magda.kvitkova@lesnims.cz

Rok 2020 pro mě byl extrémní výzvou v oblasti sladování soukromého a pracovního života, s velkými výkyvy týkajícími se množství práce v souvislosti s vládními opatřeními. Vzhledem ke všem omezením, se kterými jsme se museli vypořádávat, mě moc potěšila soudržnost komunity lidí okolo lesních školek, která vydržela dlouhé období bez osobního setkávání, a přesto byla schopná se vzájemně, lidsky podporovat a neopouštět přes všechny problémy étos rozvoje podmínek pro vzdělávání českých dětí.



**Členka Rady ALMŠ
a Skupiny pro kvalitu**

e-mail: johana.passerin@lesnims.cz
*Speciální pedagožka, absolventka
Semináře Waldorfské pedagogiky
pod Asociací waldorfských MŠ,
cestovatelka, mentorka a lektorka.*

Palackého v Olomouci. Nyní na UPOL pokračuji ve studiu navazujícího magisterského oboru Muzikoterapie. Tématem absolventské práce bylo vzdělávání dětí se speciálními vzdělávacími potřebami v lesních MŠ. Myslím si, že vzdělávání se je klíčové.

Proto se také podílím na tvorbě vzdělávacího portfolia ALMŠ, mnoho seminářů také lektoruji. Uplynulý rok nás naučil adaptovat se na podmínky, jaké jsme si ještě před nedávnou dobou neuměli ani představit. Absence osobních kontaktů, učení na dálku, porady na dálku. Rozhodně jsme si posunuli hranice možného, já sama například lektorováním seminářů Písně a říkadla přes zoom. K čemu to vše je? To, co zůstalo, je snaha udržet lidskost, vzájemná podpora a držení prostoru. Děkuji kolegyním za podporu, kterou po dobu lockdownů členům poskytovaly. Vnímám to jako členka týmu a zároveň jako ředitelka členské školky. Obdiv patří i rodinám dětí, které skoro dva měsíce nemohly do školek chodit.



**Členka Rady ALMŠ
a Skupiny pro kvalitu**

e-mail: jedenstrom@volny.cz

Pedagožka, poradenská speciální pedagožka, rodinná terapeutka, supervizorka ve vzdělávání, a lektorka v oblasti vývojové psychologie. Zakladatelka a ředitelka organizace Jeden strom, z.ú. Zaměřuje se na práci s rodinami s výchovnými problémy či závislostním jednáním, s dětmi s poruchami autistického spektra, poruchami vývoje řeči a chování. Absolvovala pětiletý sebezkušenostní psychoterapeutický výcvik v integrativní skupinové psychoterapii a dvouletý výcvik psychosociálních dovedností. V oblasti NNO je její specializací etika neziskového sektoru a učitelské profese.



Členka Rady ALMŠ

e-mail: sarka.nekudova@lesnims.cz

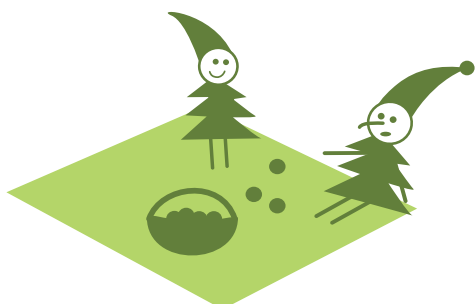
Začínala v roce 2004 v Ekologickém právním servisu (nyní Frank Bold) jako organizační ředitelka s péčí o zaměstnance, provoz, PR, fundraising, facilitace. Po čtyřech letech odešla na mateřskou dovolenou a dále pracovala jako manažerka projektu „Sladování rodinného a pracovního života“, v rámci kterého vznikla v roce 2011 nyní již Lesní mateřská škola Sýkorka (první lesní školka v Brně). Protože zájem o docházku do Sýkorky byl veliký, založila v roce 2016 druhou lesní školku – Lesní klub Medlána.



Členka Rady ALMŠ a Skupiny pro kvalitu

e-mail: klaker626@gmail.com

Vystudovala obor předškolní výchovy na VOŠ a vysoké školy speciální pedagogiky, etiku na Teologické fakultě. Založila Dětský lesní klub Stromík (2010) a Dětský lesní klub Mariánka (2012). V lesním klubu pracuje jako koordinátorka a pedagog.



SPOUPRÁČE S DALŠÍMI ORGANIZACEMI

Za grantovou podporu děkujeme:



Nadace OSF



Projekt Advokační podpora předškolního vzdělávání v přírodě, jehož cílem je sjednocovat a rozvíjet dobré legislativní a administrativní podmínky pro vznik i provoz NNO provozujících LMŠ/LK a podporovat tak tuto formu vzdělávání, je podpořen z programu ACTIVE CITIZENS FUND, který je realizován v rámci Fondů EHP a Norska 2014 – 2021 a který v ČR spravuje Konsorcium, které tvoří Nadace OSF, Výbor dobré vůle – Nadace Olgy Havlové a Skautský institut.

- supported by
- Visegrad Fund
-
-

Projekt Advokační strategie lesních MŠ ve visegrádských zemích byl kofinancován vládami České republiky, Maďarska, Polska a Slovenska prostřednictvím Visegrádského grantu od Mezinárodního Visegrádského Fondu. Posláním fondu je prosazovat myšlenky udržitelné regionální spolupráce ve střední Evropě.



Projekt Přírodní pedagogika pro pokročilé byl podpořen Ministerstvem školství, mládeže a tělovýchovy v rámci Výzvy na podporu vzdělávání v regionálním školství a podporu aktivit integrace cizinců na území ČR v roce 2020.



Kurzy pro začínající průvodce s Petrou Jäger byly podpořeny grantem Hlavního města Prahy.



stálá konference asociací ve vzdělávání

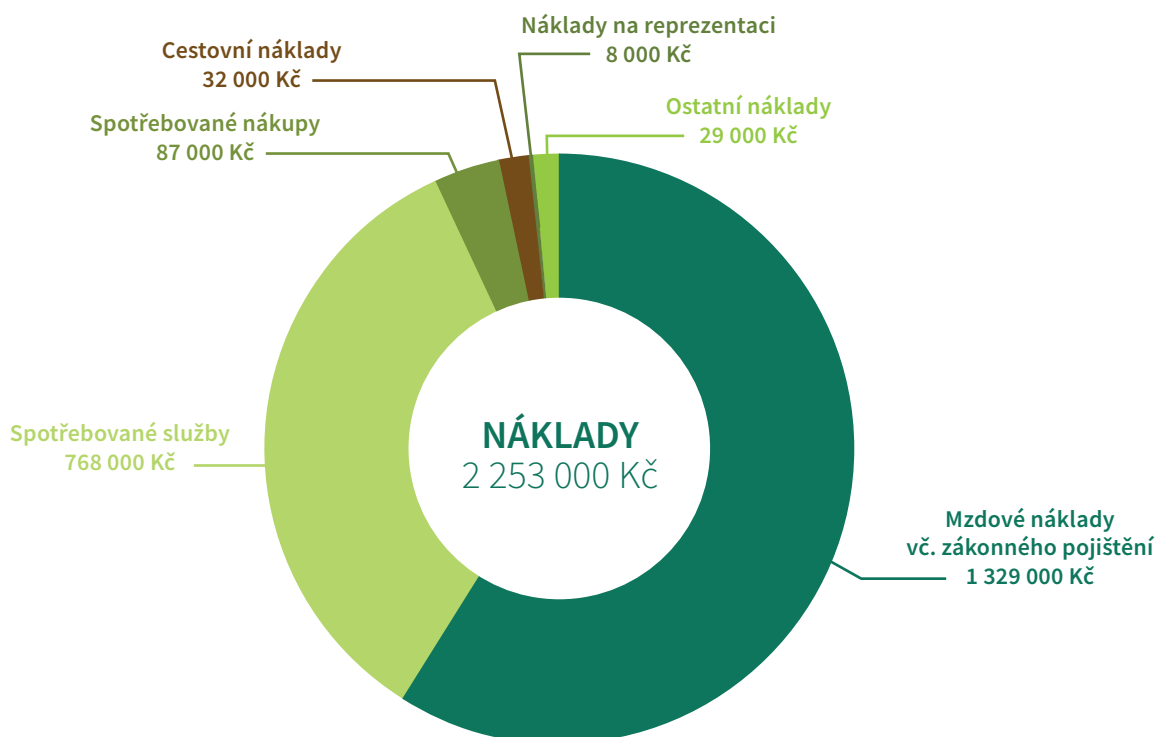
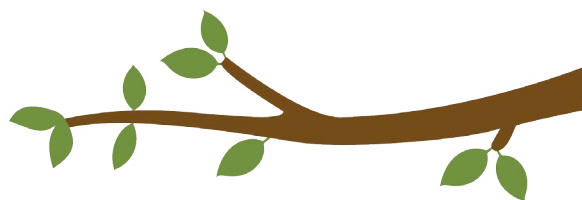
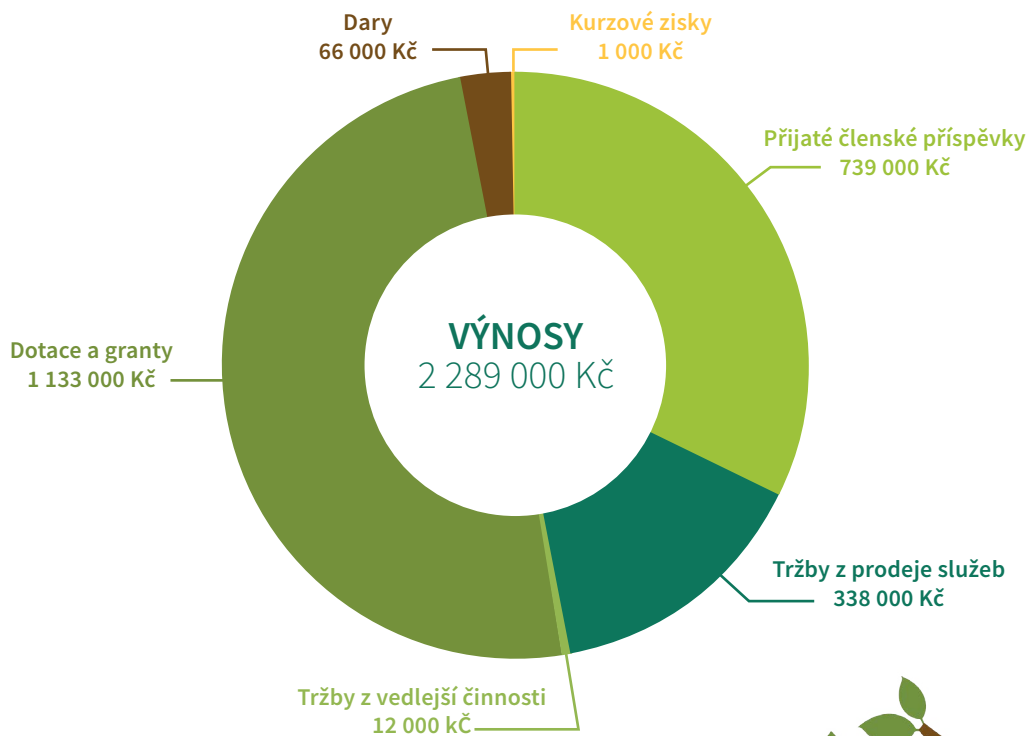


Jsme členem Stálé konference asociací ve vzdělávání a programu Mrkvička.



Těší nás spolupráce s Českou radou dětí a mládeže. Děkujeme!

PŘÍLOHA: FINANČNÍ ZPRÁVA



Tržby z prodeje služeb: konzultace, informační balíček, Letní škola 2020 a certifikace. Dotace a granty jsou vyčísleny ve spotřebované výši.

Cestovní náklady a náklady na reprezentaci jsou spojeny téměř výhradně s projektem Advokační podpora předškolního vzdělávání v přírodě. Ostatní náklady zahrnují kurzové ztráty, zaplacené členské příspěvky, cestovné a ubytování externích lektorů.

ROZVAHA ve zkráceném rozsahu ve zkráceném rozsahu k 31. 12. 2020
(v celých tisících Kč)

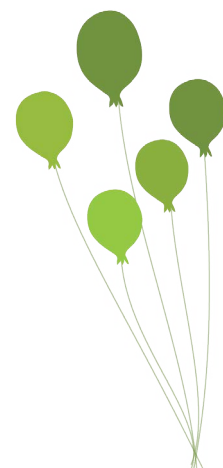
Označení	AKTIVA	číslo řádku	stav k prvnímu dni účetního období	stav k poslednímu dni účetního období
a	b	c	1	2
A	Dlouhodobý majetek celkem Součet A.I. až A.IV.	1		
A. I.	Dlouhodobý nehmotný majetek celkem	2		
A. II.	Dlouhodobý hmotný majetek celkem	3		
A. III.	Dlouhodobý finanční majetek celkem	4		
A. IV.	Oprávký k dlouhodobému majetku celkem	5		
B	Krátkodobý majetek celkem Součet B.I. až B.IV.	6	2266	2395
B. I.	Zásoby celkem	7	2	3
B. II.	Pohledávky celkem	8	703	304
B. III.	Krátkodobý finanční majetek celkem	9	1561	2086
B. IV.	Jiná aktiva celkem	10		
	Aktiva celkem Součet A. až B.	11	2266	2395

Označení	PASIVA	číslo řádku	stav k prvnímu dni účetního období	stav k poslednímu dni účetního období
a	b	c	3	4
A	Vlastní zdroje celkem Součet A.I. až A.II.	12	1462	1447
A. I.	Jmění celkem	13	51	2
A. II.	Výsledek hospodaření celkem	14	1411	1445
B	Cizí zdroje celkem Součet B.I. až B.IV.	15	804	948
B. I.	Rezervy celkem	16		
B. II.	Dlouhodobé závazky celkem	17	16	
B. III.	Krátkodobé závazky celkem	18	631	775
B. IV.	Jiná pasiva celkem	19	173	157
	Pasiva celkem Součet A. až B.	20	2266	2395

Výkaz zisku a ztráty v plném rozsahu ke dni 31. 12. 2020 (v celých tisících Kč)

Označení	TEXT	Číslo řádku	Činnosti		
			Hlavní 5	Hospodářská 6	Celkem 7
A.	Náklady	1			
A. I.	Spotřebované nákupy a nakupované služby Součet A.I.1. až A.I.6.	2	895		895
A. I. 1.	Spotřeba materiálu, energie a ostatních neskladovaných dodávek	3	87		87
A. I. 2.	Prodané zboží	4			
A. I. 3.	Opravy a udržování	5			
A. I. 4.	Náklady na cestovné	6	32		32
A. I. 5.	Náklady na reprezentaci	7	8		8
A. I. 6.	Ostatní služby	8	768		768
A. II.	Změny stavu zásob vlastní činnosti a aktivace Součet A.II.7. až A.II.9.	9			
A. II. 7.	Změna stavu zásob vlastní činnosti	10			
A. II. 8.	Aktivace materiálu, zboží a vnitroorganizačních služeb	11			
A. II. 9.	Aktivace dlouhodobého majetku	12			
A. III.	Osobní náklady Součet A.III.10. až A.III.14.	13	1 329		1 329
A. III. 10.	Mzdové náklady	14	1 097		1 097
A. III. 11.	Zákonné sociální pojištění	15	232		232
A. III. 12.	Ostatní sociální pojištění	16			
A. III. 13.	Zákonné sociální náklady	17			
A. III. 14.	Ostatní sociální náklady	18			
A. IV.	Daně a poplatky Hodnota A.IV.15.	19			
A. IV. 15.	Daně a poplatky	20			
A. V.	Ostatní náklady Součet A.V.16. až A.V.22.	21	26		26
A. V. 16.	Smluvní pokuty, úroky z prodlení, ostatní pokuty a penále	22			
A. V. 17.	Odpis nedobytné pohledávky	23			
A. V. 18.	Nákladové úroky	24			
A. V. 19.	Kursově ztráty	25	11		11
A. V. 20.	Dary	26	9		9
A. V. 21.	Manka a škody	27			
A. V. 22.	Jiné ostatní náklady	28	6		6
A. VI.	Odpisy, prodaný majetek, tvorba a použití rezerv a opravných položek Součet A.VI.23. až A.VI.27.	29			
A. VI. 23.	Odpisy dlouhodobého majetku	30			
A. VI. 24.	Prodaný dlouhodobý majetek	31			
A. VI. 25.	Prodané cenné papíry a podíly	32			
A. VI. 26.	Prodaný materiál	33			
A. VI. 27.	Tvorba a použití rezerv a opravných položek	34			
A. VII.	Poskytnuté příspěvky Hodnota A.VII.28.	35	3		3
A. VII. 28.	Poskytnuté členské příspěvky a příspěvky zúčtované mezi organizačními složkami	36	3		3

B. I. 1.	Provozní dotace		42	129		129
B. II.	Přijaté příspěvky	Součet B.II.2. až B.II.4.	43	1 809		1 809
B. II. 2.	Přijaté příspěvky zúčtované mezi organizačními složkami		44			
B. II. 3.	Přijaté příspěvky (dary)		45	1 070		1 070
B. II. 4.	Přijaté členské příspěvky		46	739		739
B. III.	Tržby za vlastní výkony a za zboží		47	338	12	350
B. IV.	Ostatní výnosy	Součet B.IV.5. až B.IV.10.	48	1		1
B. IV. 5.	Smluvní pokuty, úroky z prodlení, ostatní pokuty a penále		49			
B. IV. 6.	Platby za odepsané pohledávky		50			
B. IV. 7.	Výnosové úroky		51			
B. IV. 8.	Kursově zisky		52	1		1
B. IV. 9.	Zúčtování fondů		53			
B. IV. 10.	Jiné ostatní výnosy		54			
B. V.	Tržby z prodeje majetku	Součet B.V.11. až B.V.15.	55			
B. V. 11.	Tržby z prodeje dlouhodobého nehmotného a hmotného majetku		56			
B. V. 12.	Tržby z prodeje cenných papírů a podílů		57			
B. V. 13.	Tržby z prodeje materiálů		58			
B. V. 14.	Výnosy z krátkodobého finančního majetku		59			
B. V. 15.	Výnosy z dlouhodobého finančního majetku		60			
	Výnosy celkem	Součet B.I. až B.V.	61	2 277	12	2 289
C.	Výsledek hospodaření před zdaněním	ř. 61 - (ř. 39 - ř.37)	62	24	12	36
D.	Výsledek hospodaření po zdanění	ř. 62 - ř. 37	63	24	12	36





www.lesnims.cz